



Муниципальное образование  
Советский район  
Ханты-Мансийского автономного округа – Югры

## АДМИНИСТРАЦИЯ СОВЕТСКОГО РАЙОНА

# ПОСТАНОВЛЕНИЕ

от « 8 » октября 2024 г.  
г. Советский

№ 1623

Об установлении публичного  
сервитута в отдельных целях

В соответствии с Земельным кодексом Российской Федерации (далее ЗК РФ), Федеральным законом от 25.10.2001 № 137-ФЗ «О введении в действие Земельного кодекса Российской Федерации», Федеральным законом от 06.10.2003 № 131-ФЗ «Об общих принципах организации местного самоуправления в Российской Федерации», Уставом Советского района, постановлением администрации Советского района от 09.06.2022 № 1694/НПА «Об утверждении административного регламента предоставления муниципальной услуги «Установление сервитута (публичного сервитута) в отношении земельного участка, находящегося в государственной или муниципальной собственности»:

1. Установить публичный сервитут в отношении земельного участка с кадастровым номером 86:09:0701005:1533, площадью 13809,0 кв.м., расположенный по адресу: Ханты-Мансийский автономный округ – Югра, Советский район, находящийся на землях промышленности, энергетики, транспорта, связи, радиовещания, телевидения, информатики, земли для обеспечения космической деятельности, земли обороны, безопасности и земли иного специального назначения, для целей, предусмотренных подпунктом 1 статьи 39.37 ЗК РФ, а именно: эксплуатация сооружения связи «Мачта связи ПРС-5».

2. Утвердить границы публичного сервитута в соответствии со схемой расположения границ публичного сервитута и описанием границ публичного сервитута согласно приложению к настоящему постановлению.

3. Срок публичного сервитута: 49 лет.

4. Срок, в течение которого использование земельного участка (его части) и (или) расположенного на нем сооружения в соответствии с его разрешенным использованием будет невозможно или существенно затруднено в связи с осуществлением публичного сервитута отсутствует.

5. Филиал акционерного общества «Связь объектов транспорта и добычи нефти» - «Западно-Сибирское производственно-техническое управление связи» обязан привести земельный участок в состояние, пригодное для его использования в соответствии с разрешенным использованием, в срок не позднее чем три месяца после завершения, эксплуатации, сноса инженерного сооружения, для размещения которого был установлен публичный сервитут.

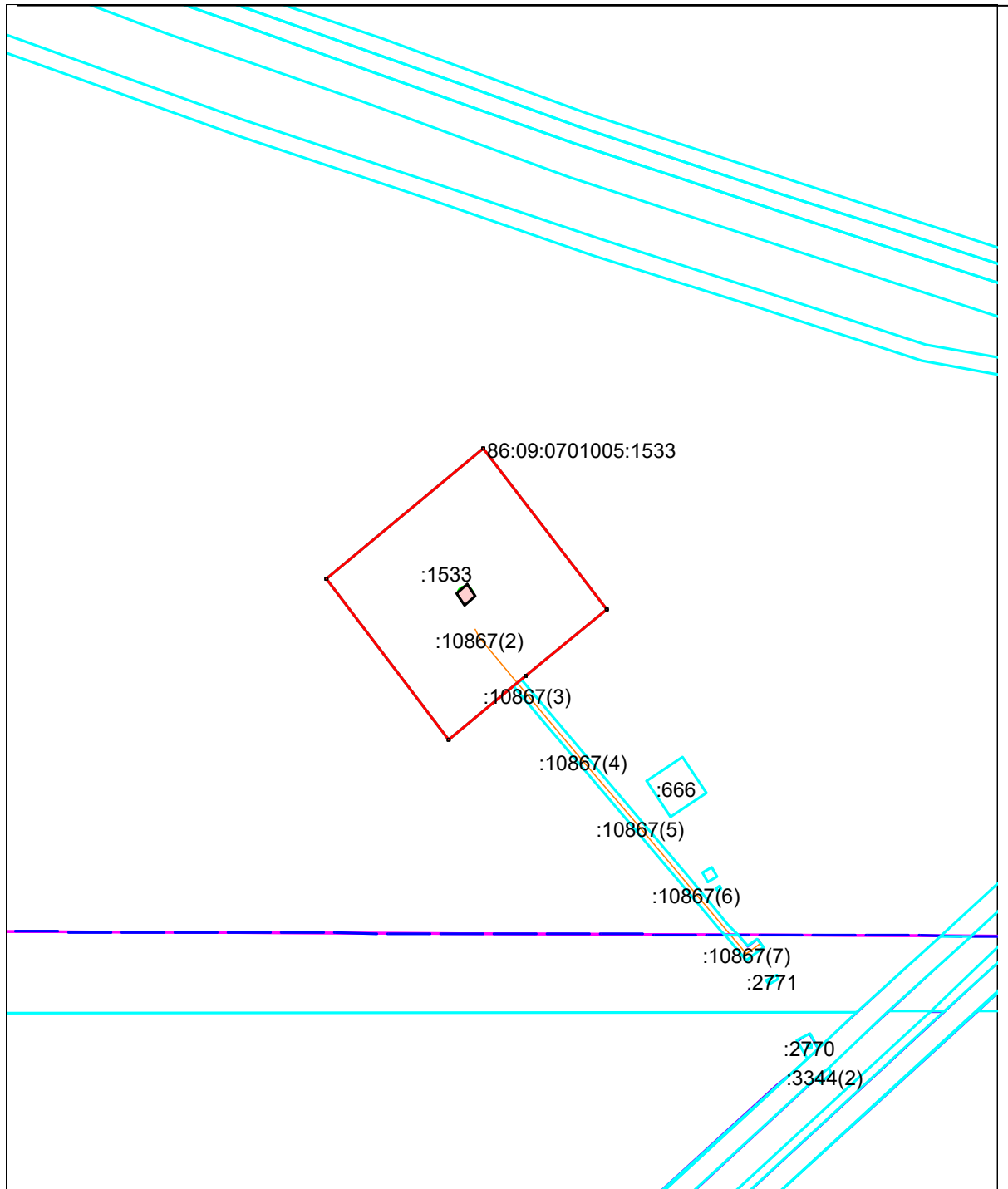
6. Опубликовать настоящее постановление в порядке, предусмотренном Уставом Советского района, и разместить на официальном сайте Советского района.

7. Публичный сервитут считается установленным со дня внесения сведений о нем в Единый государственный реестр недвижимости.


И.о. главы Советского района

В.Д. Скородумов

Схема расположения границ публичного сервитута



Условные обозначения

-  Проектные границы публичного сервитута (86:09:0701005:1533)
- 86:09:0701005 - кадастровый квартал

<b>Сведения о местоположении границ объекта</b>					
1. Система координат МСК-86, зона 1					
2. Сведения о характерных точках границ объекта					
Обозначение характерных точек границ	Координаты, м		Метод определения координат характерной точки	Средняя квадратическая погрешность положения характерной точки (Mt), м	Описание обозначения точки на местности (при наличии)
	X	Y			
1	2	3	4	5	6
1	997237.55	1780452.96	Аналитический метод	0.1	-
2	997149.68	1780530.47	Аналитический метод	0.1	-
3	997107.83	1780486.68	Аналитический метод	0.1	-
4	997067.87	1780444.91	Аналитический метод	0.1	-
5	997154.84	1780367.55	Аналитический метод	0.1	-
1	997237.55	1780452.96	Аналитический метод	0.1	-
3. Сведения о характерных точках части (частей) границы объекта					
Обозначение характерных точек части границы	Координаты, м		Метод определения координат характерной точки	Средняя квадратическая погрешность положения характерной точки (Mt), м	Описание обозначения точки на местности (при наличии)
	X	Y			
1	2	3	4	5	6
-	-	-	-	-	-