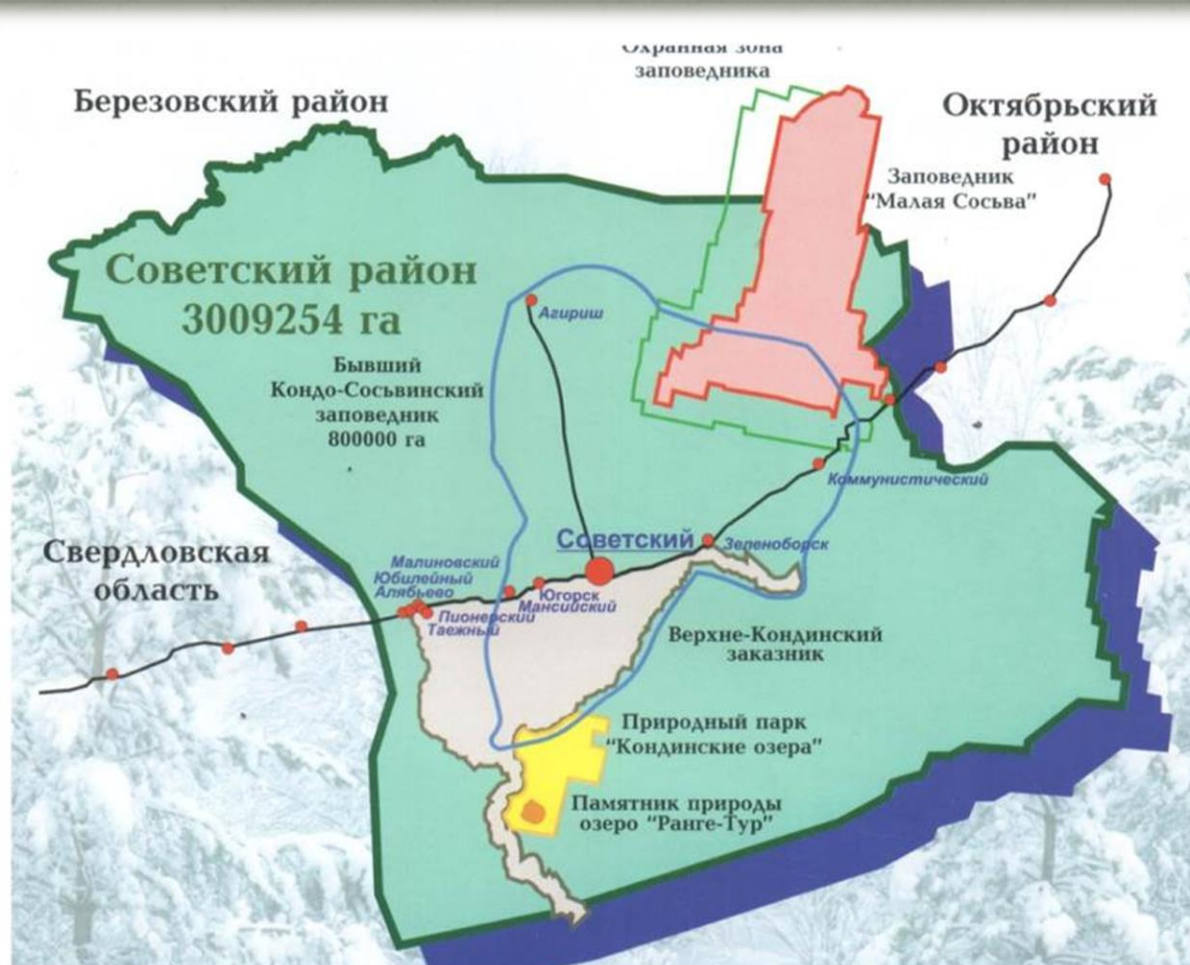


ПУТЕШЕСТВИЕ ПО СОВЕТСКОМУ РАЙОНУ

поселок Малиновский
поселок Юбилейный



Выставка, посвященная 55-летию образования Советского района

Нет, конечно, на географических картах России, он не обозначен ни поселком, ни городским поселением. А схема поселка выглядит как простенький кроссворд: десяток улочек горизонтально, десяток – вертикально. Но стоит пройтись по этим улочкам и убедиться: у каждой улочки – свое лицо, своя неповторимая особенность. На центральных улицах Кузнецова и Ленина – школа, дом культуры, администрация г.п. Малиновский; по улице Центральная – церковь, по улице Гагарина – телефонная вышка; по улице Спортивная – бассейн, когда-то первый в районе. А магазинов то уже больше десятка. Чем не город?

Неудивительно, что малиновцы – патриоты своего поселения, вот почему он, как любимый дворик радивого хозяина, и чистый, и зеленый, и уютный.

Заложен поселок в 1963 году. Зрелый возраст. Уже для нескольких поколений Малиновский – малая Родина.

Малиновский – поселок городского типа в Советском районе Ханты-Мансийского автономного округа – Югры.

Расположен на левом берегу реки Ейтъя недалеко от границы со Свердловской областью. Окружен тайгой и соседними поселками Пионерский (на востоке), Алябьевский (на северо-западе) и Юбилейный (на юго-западе).

Через поселок проходит железная дорога Ивдель-Приобье, ближайшая станция Алябьево находится в поселке Пионерский.

На севере вблизи поселка проходит автодорога Ивдель — Ханты-Мансийск.

А как все начиналось...

История заселения Советского района тесно связана с его хозяйственным развитием, с решением партии и правительства начать освоение лесных массивов Западной Сибири для удовлетворения нужд народного хозяйства в древесине.

В 1960-е годы для освоения лесных массивов была построена железнодорожная ветка «Ивдель-Обь» общей протяженностью 152 км. Она сооружалась в суровых природно-климатических условиях, пересекала вековую тайгу, топкие болота, такие многоводные сибирские реки, как Лозьва, Пелым, Конда, Малая Сосьва, Негынь и наконец Обь. Журналисты, не раз писавшие о новой трассе, называли ее магистралью подвигов.

В 1961 году в составе изыскательной партии директор Лебедевского леспромхоза Красилов Михаил Иванович побывал на месте будущего Малиновского леспромхоза.

Много лет спустя Красилов вспоминал о том, как вместе с Таланцевым Иваном Григорьевичем с рюкзаком шел от Ивделя пешком вдоль строящейся железной дороги 13 суток, чтобы вбить первый колышек, с которого начнется поселок Малиновский. Их встретил главный инженер будущего предприятия Грудцын Виктор Иванович. Чтобы выиграть историческое право заложить леспромхоз и поселок, они затеяли простую мальчишескую игру: кто длинную спичку вытянет, тот и вобьет колышки в сибирскую землю. За первым колышком пошли второй, третий, четвертый, чаще всего везло И.Г. Таланцеву.

Из воспоминаний Красилова Михаила Ивановича.

«Представьте себе картину: в тайге на берегу небольшой реки – группа людей. С собой они привезли 5 срубов одноквартирных домов, балки да еще шпалорезку, конечно, не новую. А им сказано: здесь будет комплексное высокомеханизированное лесопромышленное предприятие, оснащенное новейшей техникой. Будет! А пока... Ягоды и грибы прямо под ногами. Это хорошо. А то, что волки по ночам подходят почти вплотную, то, что грязь по пояс, летом комары, зимой мороз жалил – это плохо. Вот и перекинь мостик от того, что есть, к тому, что будет. Здесь мало одного умения мечтать. Нужно было твердо сказать себе: хочешь чтобы намеченное свершилось - работай, сумей выстоять и победить.»

В апреле 1962 года был образован Малиновский лесопункт Лебедевского леспромхоза, который возглавил Бычихин Анатолий Артемьевич.

01.04.1963 года лесопункт преобразован в самостоятельное предприятие - Малиновский леспромхоз, его директором с 01.07.1963 года стал Красилов Михаил Иванович. На должность начальника производственно-технического отдела, а с 1965 года заместителя директора, заступил Таланцев Иван Григорьевич. В период с 11.12.1962 года по 17.05.1975 года должность главного инженера леспромхоза занимал Грудцын Виктор Иванович.

01.04.1963 года – дата преобразования лесопункта в самостоятельное предприятие - Малиновский леспромхоз. Эту дату и стали считать днем рождения поселка.

В документах по личному составу за 1962-1964 годы поселок назывался Первомайским, а леспромхоз – Малиновским.

Решением исполнительного комитета Кондинского районного Совета депутатов трудящихся Ханты-Мансийского национального округа Тюменской области от 27 марта 1964 года № 68 зарегистрирован п. Малиновский в Пионерском поселковом Совете.



Административное здание Малиновского леспромхоза. п. Малиновский. 1977 год.
Фонд Фотодокументов. Опись 1. Дело 91.



Красилов Михаил Иванович,
первый директор
Малиновского леспромхоза.



Красилов Михаил Иванович с супругой
Галиной Игнатьевной.



Таланцев Иван Григорьевич, первопроходец, начальник производственно-технического отдела, заместитель директора Малиновского леспромхоза.



Грудцын Виктор Иванович, первопроходец, главный инженер Малиновского леспромхоза.

Фонд 64. Опись 1. Дело 13. Лист 11.



Слева направо: Грудцын Виктор Иванович, Таланцев Иван Григорьевич, Хмельков Митрофан Васильевич, Плютин Анатолий Васильевич, Степанов Герман Степанович.

В 1962-1963 годы леспромхоз находился в стадии организованного периода. В основном занимался строительством жилых и производственных объектов хозяйственным способом. Построено и сдано в эксплуатацию 51 двухквартирный жилой дом, 21 дом на две квартиры находился во временной эксплуатации. Построено общежитие на 60 мест, пекарня. Заложены фундаменты на 2 общежития, имелись заделы на 16 домов. Все намеченные по строительству объекты за 1962-1963 годы леспромхозом построены. Одновременно со строительством леспромхозом производилась заготовка, вывозка и отгрузка древесины колхозам и совхозам области.

Любой населенный пункт начинает свою жизнь со строительства первого дома. Не привозного, не балка, что захватили с собой в северные края первопроходцы, а капитального основательного, целиком и полностью построенного здесь. В Малиновском таким дом считают дом по улице Кузнецова, который построили в 1962 году. В нем поселились супруги Беспрозванных — Александр Кананьевич и Александра Андреевна. С детьми они приехали с юга Тюменской области. Как раз из того, Малиновского лесоучастка Лебедевского леспромхоза. В Малиновском леспромхозе Александр Кананьевич работал с 1962 по 1995 год трактористом, слесарем, такелажником, Александра Андреевна работала в леспромхозе с 1962 по 1997 год бухгалтером.



Улица Кузнецова. Фонд Фотодокументов. Опись 2. Дело 6. Лист 4.

Первые дома строились быстро, в рекордно короткие сроки. Помогали студенческие отряды из Тюмени. Часто жильё строили методом «народной стройки», то есть после работы на основном производстве, помогали строить друг другу. Так разрастался посёлок, строили многоквартирные двух и трехэтажные благоустроенные кирпичные жилые дома.

Строительством объектов занимался не только леспромхоз, но и Малиновское строительно-монтажное управление.

СМУ считало каждую копейку, умело использовало резервы, что помогало снизить себестоимость строительства.

В основном, это было достигнуто за счет экономии строительных материалов. Все обрезы, так называемые отходы, подбирались и свозились на стройдвор. Такими материалами сделали перекрытия в магазине, они использовались при строительстве птичника и двухквартирного дома.

Здание новой конторы леспромхоза, шестнадцатиквартирный кирпичный дом, магазин, птичник, теплица и наконец, новенькая полуавтоматическая линия нижнего склада — вот далеко не полный список новостроек в 1970 году в п. Малиновский, построенных строительным управлением.



Улица Гагарина. Фонд Фото документов. Опись 2. Дело 6. Лист 5.



Шестнадцати квартирный жилой дом со всеми удобствами.
Фонд Фотодокументов. Опись 2. Дело 6. Лист 6.

Люди приезжали на работу в леспромхоз разные. Кто-то приезжал за «длинным рублем» и надолго не задерживался. Много было тех, кто не имел специальности. Много приезжало семьями с детьми. Проблем было много и с жильем, и с техникой. Почти сразу возникла потребность в детском саде. И его построили. В конце 1964 года в доме с печным отоплением распахнул двери детский сад. Была открыта одна группа для 37 детей разного возраста. Приняли их первые воспитатели Горбицкая Ирина Сергеевна и Вьюхина Любовь Александровна. Не было ни кроваток, ни детской мебели, мало игрушек. Но это не помеха. Были забота, доброта и внимание. А мебель сделали сами. Вьюхин Николай Петрович по самодельным чертежам и эскизам своей жены сделал и столы, и стульчики, и шкафы. Детей было много и места в детском саду не хватало. Было принято решение строить новый детский сад.

В 1975 году завершено строительство детского сада на 50 мест и кухни к детскому саду.



Детский сад-ясли. Фонд Фотодокументов. Опись 2. Дело 6. Лист 17.



Обед в одной из двенадцати групп детского сада.
Фонд Фотодокументов. Опись 2. Дело 6. Лист 18.



Спальная комната старшей группы детского сада.
Фонд Фотодокументов. Опись 2. Дело 6. Лист 19.

Не менее остро вопрос стоял и об открытии школы.

В 1963 году была открыта начальная школа, в приспособленном помещении с печным отоплением.

В 1964 году началось строительство специального здания школы. С сентября 1964 года школа начала свою работу.

С первого дня была создана Пионерская дружина школы.

Так же в школе был создан музей имени Н.И. Кузнецова.

Ребята занимались поиском новых экспонатов, перепиской с другими музеями, с родственниками Кузнецова. В 1967 году пионерская дружина обрела название – имени героя-разведчика Николая Ивановича Кузнецова.

Из воспоминаний Богатенковой Ларисы о своей пионервожатой:

«В 1973 году Алла Степановна работала в лагере «Чайка» вожатой и была занесена в книгу почета как лучший пионервожатый.

В школе вместе с ней мы вели переписку с соратниками с других городов и поселков. Мы собрали богатый материал и создали экспозицию в музее Н.И. Кузнецова.

В дружине проходили незабываемые сборы и линейки.

Пионеры нашего поколения никогда не забудут какую заботу и внимание уделяла нам наша пионервожатая».

Пионер 1973 год.



Смотрина Алла Степановна.
С 1975 по 1978 год работала
в Малиновской средней школе
старшей пионервожатой и,
по совместительству, учителем
начальных классов, с 1978
по 2013 год учителем
математики.

Смотрина Алла Степановна.
Фонд 64. Опись 1. Дело 44. Лист 21.



Школьники на первомайской демонстрации.
Фонд Фотодокументов. Опись 2. Дело 6. Лист 4.



Таким был клуб в 70-е годы

В 1971 году в структуре леспромхоза образуется подсобное хозяйство, которое занимается птицеводством, выращиванием овощей в тепличном хозяйстве, скотоводством.



Общий вид тепличного хозяйства Малиновского леспромхоза.
Фонд Фотодокументов. Опись 2. Дело 6. Лист 4.



Во второй половине марта 1973 года, когда на улице стояли лютые сибирские морозы, в теплицах Малиновского леспромхоза зацвели огурцы.
Фонд Фотодокументов. Опись 2. Дело 6. Лист 15.



Птичник подсобного хозяйства Малиновского леспромхоза.
Фонд Фотодокументов. Опись 2. Дело 6. Лист 16.



Доярки молочно-товарной фермы Малиновского леспромхоза, достигшие трехтысячного рубежа по надоям молока в районе. Фонд Фотодокументов. Опись 1. Дело 153.

Так шаг за шагом разрастался поселок.

На основании приказов Министерства лесной и деревообрабатывающей промышленности СССР от 19 мая 1971 года № 14 и «Тюменьлесурс» от 23 июня 1971 года № 21 был создан ОРС Малиновского леспромхоза. Первым начальником был назначен Белых Петр Семенович, который проработал на этом посту пять лет.

С первого дня перед работниками прилавка, общественного питания, складов и баз была поставлена задача: всемерно способствовать коллективам лесозаготовительных предприятий выполнять свои планы. Конечно, повар, сам не принимал участие в валке леса, обрубке сучьев, не грузил хлысты. Но вкусный и сытный обед, веселый настрой за обеденным столом на лесосеке задавали необходимую рабочую атмосферу.

В поселке торговые работники старались, чтобы витрины, прилавки магазинов отвечали на запросы покупателей.

К 1973 году в поселке были открыты восемь магазинов: промтоварные, продовольственные, хозяйственный и книжный, всего на 16 рабочих мест.

Сеть общественного питания состояла из: столовой поселка – 50 посадочных мест, столовой на нижнем складе – 32 места, столовой на промежуточном складе – 12 мест, трех передвижных столовых на мастерских участках в лесу – 36 посадочных мест.

При образовательной школе работала столовая на 84 посадочных места.



Магазин промышленных товаров «Север» на 5 рабочих мест.
Фонд Фотодокументов. Опись 2. Дело 6. Лист 8.



Отделы обуви и тканей магазина промышленных товаров «Север».
Фонд Фотодокументов. Опись 2. Дело 6. Лист 13.



Гастрономический отдел магазина продовольственных товаров.
Фонд Фотодокументов. Опись 2. Дело 6. Лист 11.



Кондитерский отдел магазина продовольственных товаров.
Фонд Фото документов. Опись 2. Дело 6. Лист 12.



Стационарная столовая «Елочка» на нижнем складе – 32 посадочных места.
Фонд Фото документов. Опись 2. Дело 6. Лист 9.



Кухня столовой «Елочка».
Фонд Фото документов. Опись 2. Дело 6. Лист 10.

В 1973 году завершилась стройка крытого плавательного бассейна «Дельфин», первого бассейна на севере. А история зарождения самой идеи была такова.

Приехал в Малиновский леспромхоз первый секретарь Тюменского обкома КПСС Щербина Борис Евдокимович. Походил вместе с руководством предприятия по промышленным площадкам, зашел на подсобное хозяйство, осмотрел теплицы. Остался доволен. Пошли по поселку. Везде порядок, но директор леспромхоза, желая поразить гостя перспективам развития, жарко рассказывал о больших планах. Партиец слушал, слушал и вдруг воскликнул: «Да что вы мелочитесь! Вам надо здесь плавательный бассейн построить...» Примерно так выразился партийный лидер. А в ту пору слово партии было законом. Словом, малиновцы тоже не растерялись: «Будет бассейн. Приезжайте через год купаться», – в один голос ответили директор леспромхоза Красилов Михаил Иванович и секретарь партийной организации, заместитель директора Талацев Иван Григорьевич.

И закрутилась карусель. Сначала согласования, в вышестоящую организацию пошли письма с просьбой о включении плавательного бассейна в титульный список строительства. Аргумент веский – распоряжение Б.Е. Щербины. Добро дали быстро, закипела стройка.



Внешний вид плавательного бассейна «Дельфин».
Фонд Фотодокументов. Опись 2. Дело 6. Лист 20.



Занятия в бассейне «Дельфин».
Фонд Фотодокументов. Опись 2. Дело 6. Лист 2.

Вот так стремительно рос и разрастался п. Малиновский. Это далеко не все объекты построенные первопроходцами в те далекие 1960-1970 годы прошлого столетия.

Так на основании постановления Правления Всероссийского объединения межколхозных строительных организаций от 03.04.1972 года № 7/9 вблизи п. Малиновский создан Московский леспромхоз главного управления лесозаготовок «Росколхозстройобъединения».

На основании распоряжения Совета министров СССР № 1510-Р от 26.07.1971 года лесосырьевая комиссия при Государственном комитете лесного хозяйства Совета министров СССР протоколом № 10 от 06.06.1972 года закрепила за Московским леспромхозом лесосырьевую базу в Торском и Пионерском лесхозах Тюменской области с эксплуатационным запасом 7218 тыс. м³.

Московский леспромхоз в своем составе имел верхний склад, нижний склад, строительный участок.

Основными функциями и задачами предприятия являлись:

заготовка древесины;

вывозка продукции;

лесопиление;

шпалопиление.

Нижний склад Московского леспромхоза находился на территории Малиновского леспромхоза. Лес к лесопильной раме подвозился на тракторах через тупики Малиновского леспромхоза.

РСФСР
Исполнительный комитет Советского районного Совета
депутатов трудящихся, Ханты-Мансийского национального
округа, Тюменской области.

р.п.Советский

От 14 июня 1973 г.

РЕШЕНИЕ № 4/123.

О наименовании населенного пункта
Московского леспромхоза.

В соответствии решения принятого на общем
собрании / сходе/ граждан поселка Московского леспромхоза и реше-
ния исполкома Таежного сельского Совета депутатов трудящихся
о присвоении наименования населенному пункту Московского леспром-
хоза, исполком районного Совета депутатов трудящихся

РЕШИЛ:

1. Присвоить наименование поселку Московского
леспромхоза - рабочий поселок "Юбилейный".

2. Просить исполком Ханты-Мансийского окруж-
ного Совета депутатов трудящихся утвердить настоящее решение.

Председатель исполкома
районного Совета
депутатов трудящихся

Секретарь исполкома
районного Совета
депутатов трудящихся

Н. ВОКУЕВ.

В. ЗАХАРОВ.

10
Решением исполнительного
комитета Советского районного
Совета депутатов трудящихся
от 14 июня 1973 года № 4/123
населенному пункту
Московского леспромхоза
присвоено название – рабочий
поселок Юбилейный.

Леспромхозу отводились земельные участки в бессрочное пользование под строительство:

- 2-х квартирных жилых домов в количестве 23;
- бани на 16 мест;
- 2-х квартирных жилых домов в количестве 37;
- детского сада на 75 мест;
- магазина на 6 рабочих мест.

В 1973 году в штате леспромхоза – 97 человек, из них 17 - ИТР и служащие. Планировалось, что численность населения будет расти, поселок развиваться, как и проектная мощность леспромхоза, но предприятие просуществовало недолго.

На основании приказа объединения Росколхозлеспром от марта 1975 года № 49 произошло присоединение Московского леспромхоза к Малиновскому леспромхозу.

Все товарно-материальные ценности, остатки лесопродукции, техника, лесосырьевая база, жилой фонд были приняты на баланс Малиновского леспромхоза. Трудовой коллектив Московского леспромхоза, также был слит с Малиновским леспромхозом.

ТЮМЕНСКИЙ ОБЛАСТНОЙ СОВЕТ НАРОДНЫХ ДЕПУТАТОВ
ИСПОЛНИТЕЛЬНЫЙ КОМИТЕТ

от 24.06.86 г. № 197
г. Тюмень

О некоторых административно-территориальных изменениях в области

Рассмотрев представления исполкомов Советов народных депутатов Ханты-Мансийского и Ямало-Ненецкого автономного округов, исполкомов Абатского, Шимского и Уватского районных Советов народных депутатов, исполком областного Совета народных депутатов РВШИЛ:

1. Отнести поселок Малиновский Советского района Ханты-Мансийского автономного округа к категории рабочих поселков, сохранив за ним прежнее наименование и исключив его из административного подчинения Пионерского поселкового Совета.

Поручить исполкому Совета народных депутатов Ханты-Мансийского автономного округа обеспечить проведение необходимых организационно-технических мероприятий, связанных с образованием в рабочем поселке Малиновский поселкового Совета народных депутатов

2. Передать поселок Юбилейный из административного подчинения Пионерского поселкового Совета народных депутатов в административное подчинение Малиновскому поселковому Совету народных депутатов

Председатель исполкома Н.А. Чернухин
Секретарь исполкома В.И. Трофеев

Копия верна

Зав. округом
районного
Совет народных депутатов
Корень, Каваленко



В 1976 году п. Юбилейный перешел в административное подчинение Пионерского поселкового Совета депутатов трудящихся.

Решением Тюменского областного Совета народных депутатов исполнительного комитета от 24.06.1986 года № 197 п. Малиновский отнесен к категории рабочих поселков и образован Малиновский поселковый Совет народных депутатов, п. Юбилейный передан из административного подчинения Пионерского поселкового Совета депутатов трудящихся в подчинение Малиновскому поселковому Совету народных депутатов.

На первой сессии XIX созыва был избран исполнительный комитет в количестве 7 человек.

Первым председателем исполнительного комитета избрана единогласно Горева Фаина Николаевна.

Внештатным заместителем председателя исполкома избран депутат Степанов Герман Степанович.

Секретарем исполнительного комитета поселкового Совета народных депутатов избрана Пономарева Апполинария Алексеевна.

В состав исполнительного комитета были избраны следующие депутаты:

Байгашкаров Кайрал Бекбулатович;

Кулабухова Тамара Ивановна ;

Шальнев Валерий Иванович;

Шмаков Николай Сергеевич.

РСФСР

СОВЕТСКИЙ РАЙОН

ХАНТЫ—МАНСИЙСКИЙ АВТОНОМНЫЙ ОКРУГ
ТЮМЕНСКОЙ ОБЛАСТИ

ГЛАВА АДМИНИСТРАЦИИ

ПОСТАНОВЛЕНИЕ

от « 26 » декабря 1991г. № 8

п. Советский

О назначении Главы администрации
посёлка Малиновский.

На основании Указа Президента РСФСР № 239 от
25.11.1991 года "О порядке назначения глав администраций"
и решения Малиновского поселкового Совета народных депутатов
от 05.12.1991 года ПОСТАНОВЛЯЮ:

I. Назначить Главой администрации посёлка Малиновский
тов. Федотова Ивана Александровича.

Глава администрации



Г. Н. Зеленцов

На основании Указа президента РСФСР от 22.08.1991 года № 75 «О некоторых вопросах деятельности органов исполнительной власти в РСФСР» прекратились полномочия исполнительных комитетов Советов народных депутатов с момента назначения глав администраций.

Постановлением главы администрации от 26 декабря 1991 года № 8 назначен первый глава администрации п. Малиновский – Федотов Иван Александрович

Сегодня Малиновский – один из тех поселков, где с завидной регулярностью реализуются серьезные проекты по строительству социальных объектов, обустройству дорог. Такой примечательный успех безусловно является хорошим стимулом не только для местных властей, но и для жителей, которые выражают активную позицию и взаимодействуют с администрацией в решении разных вопросов.

В 2022 году чиновники совместно с жителями решали насущные проблемы: обустроивали дворы, проводили освещение, облагораживали улицы. На завершающем этапе два больших проекта – это строительство новой амбулатории и капитальный ремонт дороги по улицам Кузнецова и Строительной.

Уже скоро жители Малиновского будут ходить на прием к врачу в новую амбулаторию. Ввод нового объекта позволит ощутимо улучшить качество медицинской помощи для жителей поселения. Здесь жители смогут получить неотложную медицинскую помощь, прийти на прием к врачу, также будут оборудованы кабинеты физиотерапевтического и восстановительного лечения, аптечный пункт, процедурный кабинет, кабинет зубного врача, прививочный кабинет.

При подготовке выставки были использованы документы Архивного отдела управления по организации деятельности администрации Советского района:

Фонд № 21. Описание 1/с. Дело 2. Лист 4. Дело 4. Лист 142. Дело 16. Лист 228. Дело 56 Лист 252. Дело 399. Листы 138-139. Дело 1292. Лист 44. Дело 1343. Лист 13. Дело 1428. Лист 31.

Фонд 22. Описание 1. Дело 67. Лист 16. Дело 103 Лист 36.

Фонд 22. Описание 1. Дело 15. Листы 5-6. Дело 89. Лист 95.

Фонд 21. Описание 1. Дело 18. Листы 12, 20. Дело 3. Лист 16.

Фонд 27. Описание 3. Дело 1. Лист 161. Дело 66. Лист 3.

Фонд 46. Описание 1. Дело 1. Лист 1.

Фонд 46. Наблюдательное дело

Фонд 50. Описание 1. Дело 1. Лист 8.

Фонд 64. Описание 1. Дело 13. Листы 1-11. Дело 44

Фонд Фотодокументы. Описание 1. Дело 91, 153

«Малиновский – наша судьба» 2003 год.

Выставка подготовлена ведущим специалистом архивного отдела управления по организации деятельности администрации Советского района
Таиповой Еленой Алексеевной. 2023 год.